

APSTIPRINĀTS

ar Valsts sociālās aprūpes centra „Latgale”

26.05.2026. rīkojumu Nr. 1.1-11/72

**LATVIJAS REPUBLIKA
LABKLĀJĪBAS MINISTRIJA**

VALSTS SOCIĀLĀS APRŪPES CENTRS „LATGALE”

PUBLISKAIS 2025. GADA PĀRSKATS

Lielmēmele 1 2026

Saturs

1. Pamatinformācija	3
1.1. Iestādes juridiskais statuss un padotība	3
1.2. Politikas jomas un funkcijas	3
1.3. Iestādes darbības virzieni, mērķi un īstenotās budžeta programmas.....	3
1.4. Darbības stratēģijas prioritātes un to mērķi pārskata gadā.....	4
2. Finanšu resursi un iestādes darbības rezultāti.....	7
2.1. Valsts budžeta finansējums un tā izlietojums.....	7
2.2. Informācija par maksas pakalpojumiem.....	10
2.3. Personāls.....	11
3. Komunikācija ar sabiedrību.....	16
4. 2026.gadā plānotie pasākumi.....	16

1. Pamatinformācija

1.1. Iestādes juridiskais statuss un padotība

Valsts sociālās aprūpes centrs "Latgale" (turpmāk – Centrs) izveidots saskaņā ar 2009.gada 30.oktobra (prot. Nr.76 18.§) Ministru kabineta rīkojumu Nr.746 "Par Labklājības ministrijas pakļautībā esošo valsts sociālās aprūpes centru reorganizāciju" ar 2010.gada 1.janvāri, apvienojot septiņus sociālās aprūpes centrus - "Istra", "Kalkūni", "Kalupe", "Krastiņi", "Litene", "Lubāna" un "Mēmele".

Pamatojoties uz 2010. gada 15. februāra Labklājības ministra rezolūciju Nr. U-01-08/1 ar 2010. gada 1. jūliju likvidēta filiāle "Istra". Atbilstoši direktores 30.09.2019. rīkojumam Nr. 1.1-11/186 "Par Valsts sociālās aprūpes centra "Latgale" filiāles "Lubāna" darbības izbeigšanu" ar 2019.gada 30.decembri ir izbeigta filiāles "Lubāna" darbība.

Valsts sociālās aprūpes centrs "Latgale" ir Labklājības ministra pakļautībā esoša tiešās pārvaldes iestāde, kuras darbību reglamentē Ministru kabineta 2009.gada 27.oktobra noteikumi Nr.1240, kas ir spēkā ar 2010.gada 1.janvāri.

1.2. Politikas jomas un funkcijas

Centrs īsteno valsts politiku ilgstošas sociālās aprūpes un sociālās rehabilitācijas jomā attiecībā uz pilngadīgām personām ar smagiem garīga rakstura traucējumiem – pirmās un otrās grupas invalīdiem (turpmāk – klienti).

Centrs veic šādus uzdevumus:

1. nodrošina personām mājokli un sociālo aprūpi, lai apmierinātu viņu pamatvajadzības;
2. nodrošina personu sociālo rehabilitāciju, lai atjaunotu vai uzlabotu viņu sociālās funkcionēšanas spējas;
3. īsteno citus Sociālo pakalpojumu un sociālās palīdzības likumā un citos normatīvajos aktos noteiktos uzdevumus.

Centru vada direktore. Darbības nodrošināšanai ir izveidotas četras administrācijas nodaļas: grāmatvedības, personāla, pakalpojumu nodrošināšanas un administratīvā nodaļa. Centram ir piecas filiāles, kuras vada filiāles vadītāji – "Kalkūni", "Kalupe", "Krastiņi", "Litene", "Mēmele".

Finansēto vietu skaits Centrā uz 2025.gada 31.decembri – 827 (filiālē "Kalkūni"- 168, filiālē "Kalupe"- 187, filiālē "Krastiņi"- 95, filiālē "Litene"- 197 un filiālē "Mēmele"- 180).

1.3. Iestādes darbības virzieni, mērķi un īstenotās budžeta programmas

Centra galvenais mērķis ir kvalitatīvu, klienta individuālajām vajadzībām pielāgotu sociālās aprūpes un rehabilitācijas pakalpojumu nodrošināšana pilngadīgām personām ar smagiem un ļoti smagiem garīga rakstura traucējumiem, kuriem funkcionālo traucējumu smaguma pakāpes un aprūpes līmeņa dēļ nepieciešams saņemt pakalpojumu ilgstošas sociālās aprūpes un sociālās rehabilitācijas institūcijā.

Centra darbība balstījās uz Valsts sociālās aprūpes centra "Latgale" darbības stratēģiju 2024.-2027.gadam, 2025. gada darba plānu, finanšu plāniem un iepirkumu plānu.

Centra budžetu 2025.gadā veidoja sekojošas budžeta programmas:

- 05.03.00 Aprūpe valsts sociālās aprūpes institūcijās;

- 62.08.00 Eiropas reģionālās attīstības fonda (ERAF) projekti (2021-2027);
- 64.08.00 Eiropas Lauksaimniecības garantiju fonda (ELGF) projektu un pasākumu īstenošana labklājības nozarē (2023-2027);
- 69.07.00 – Pārrobežu sadarbības programmu, projektu un pasākumu īstenošana (2021-2027).

1.4. Darbības stratēģijas prioritātes un to mērķi pārskata gadā

Centra darbības prioritāte 2025. gadā bija sniegtā sociālās aprūpes un sociālās rehabilitācijas pakalpojuma kvalitātes pilnveidošana klientiem, orientējoties uz klientu individuālo vajadzību apmierināšanu, nodrošinot atbilstošu darbinieku skaitu ar profesionālo kvalifikāciju, to atbilstību klientu noteiktajam aprūpes līmenim, sniedzot atbalstu klientiem mājas sajūtas radīšanai istabu iekārtošanā un nodrošinot individualizētu pieeju nodarbību un brīvā laika pavadīšanas iespējām filiālē un apmeklējot kultūras un sporta pasākumus ārpus filiāles.

Pamatojoties uz klientu individuāliem sociālās aprūpes un sociālās rehabilitācijas plāniem, klientiem tiek piedāvāts apgūt dažādas patstāvīgas dzīves prasmes - dārza darbi, saimniecības darbi, galdniecības un kokapstrādes darbi, teritorijas uzkopšanas darbi, pamatprasmes darbā ar datoru un internetu, budžeta plānošana, patstāvīga iepirkšanās, lietot sabiedrisko transportu, ēdiena gatavošanas, galda kultūras prasmes, ģērbšanās un apģērba kopšanas (t.sk. mazgāšanas, gludināšanas) prasmes, prasmes rūpēties par savu izskatu, telpu uzkopšanas prasmes, prasmes adīt, tamborēt, šūt u.c. rokdarbi, komunikācijas prasmes ar apkārtējiem. Tika organizētas individuālajām interesēm pielāgotas brīvā laika nodarbības.

Lai nodrošinātu iespēju klientiem attīstīt savu garīgo un fizisko potenciālu, tika nodrošināta iespēja mācīties. 2025. gadā Centra filiāļu klienti turpina mācīties dažādās izglītības programmās – pamatizglītību apgūst 16 klienti, mājstrādnieka specialitāti apgūst 8 klienti, virtuves darbinieka specialitāti – 1 klients, mājkalpotāja specialitāti - 1 klients, pārdevēja palīga specialitāte - 6 klienti un Sociālās integrācijas valsts aģentūrā 1 klients mācās par grāmatvedī.

2025.gadā patstāvīgu dzīvi Grupu mājā “Sproģi” uzsākuši 1 filiāles “Mēmele” klients un 1 klients no filiāles ”Kalupe”.

Epidemioloģiskās drošības nodrošināšanai pārskata periodā Centrs veica profilaktiskos pasākumus, lai ierobežotu un mazinātu infekciju saslimšanas. Katrā filiālē ir izveidota atbilstoša izolācijas telpa, kura tiek izmantota, lai nodrošinātu infekciozu klientu izolēšanu. Tika veikta klientu profilaktiskā vakcinācija COVID 19 (40,9 % no kopējā klientu skaita) un gripas (90,2 % no kopējā klientu skaita) infekcijām.

Visās filiālēs tika veikta klientu un klientu piederīgo aptauja par sniegto pakalpojumu kvalitāti, anketēšanā piedalījās 462 (55,9%) klienti un 78 tuvinieki. Lielākā daļa aptaujāto klientu tuvinieku sadzīves apstākļus vērtē kā labus, tomēr klienti vēlas uzlabojumus ēdināšanā (lielākas porcijas, vakara uzkodas), individualizētāku un kvalitatīvāku apģērbu un apavus, kā arī labāku tehnisko nodrošinājumu (plašāka TV kanālu izvēle, kvalitatīvs interneta savienojums, telefoni saziņai ar tuviniekiem). Tuvinieki iesaka paplašināt aktivitāšu iespējas, piemēram, diskotēkas telpas izveidi filiālē “Kalupe” un nodrošināt lielāku tuvinieku iesaisti rīkotajos pasākumos.

Veselības, sociālās aprūpes un rehabilitācijas pakalpojumu kvalitātes izvērtēšanai 2025. gadā veiktas 20 plānotas un 1 neplānota pakalpojumu nodrošināšanas nodaļas paškontroles pārbaude, tika veiktas ikdienas un svētku dienu ēdienkaršu analīze visām filiālēm.

2025. gadā Centrā tika nodrošinātas supervīzijas sociālā darba speciālistiem, filiāļu vadītājiem un direktorei. Gada laikā īstenota plānveida darbinieku apmācība profesionālo kompetenču pilnveidošanā, īpašu uzmanību pievēršot aprūpētāju un vadītāju kvalifikācijas celšanai, kopējā summa, kas tika iztērēta supervīzijām un apmācībām – 24 770,39 eiro.

Lai novērstu interešu konflikta risku, kā arī nodrošinātu koordinētu ziedojumu un dāvinājumu saņemšanu, 2025. gadā tika veikti 7 ziedojumu pieņemšanas izvērtējumi filiālēs, saņemtas tika higiēnas preces, saldumi, kancelejas preces, inventārs fizioterapeitu un sporta nodarbībām, mūzikas sistēma, pārnēsājamā akustiskā sistēma (JBL) un nauda 340 eiro vērtībā (izlietots – klientu nodarbību materiālu iegādei un klientu pasākuma “Latgales balsis” muzikālā priekšnesuma apmaksai).

Pārskata gadā turpinājās darbs pie ārpusģimenes aprūpes pakalpojumu samaksas atgūšanas par sniegtajiem ārpusģimenes aprūpes pakalpojumiem saskaņā ar 2014.gada 18.marta Ministru kabineta noteikumiem Nr.142 „Noteikumi par ārpusģimenes aprūpes pakalpojumu samaksas kārtību un apmēru”. 2025.gadā valsts budžetā atgūti 2 916,78 eiro un sakarā ar parādnieka nāvi norakstīti 3 414,21 eiro, parādu atlikums – 218 437,04 eiro.

Centrā, piešķirtā finansējuma ietvaros, tika atjaunots virtuves aprīkojums (dārzeņu rīve, indukcijas plīts, rokas blenderis, virtuves iekārta, ledusskapji), veļas mazgātavas iekārtas (veļas mašīnas) saimnieciskā sektora inventārs (siltummainis, biezumēvele), IT iekārtas (datu termināls ar barošanas bloku, 12 portatīvie datori), iekārtas klientu aprūpei (funkcionālās aprūpes gultas, mobilais pacēlājs, ķermeņa svāri), radošo nodarbību attīstībai iegādāts galda keramikas aplis, kas paplašinājis klientu iespējas radošai pašizpaušmei un veicinājis prasmju attīstību, iegādāts 1 transportlīdzeklis, kas aprīkots ar elektrohidraulisko liftu, lai varētu pārvadāt ratiņkrēslā sēdošu pasažieri, kas būtiski paplašinājis klientu iespējas piedalīties ārpus Centra organizētajās aktivitātēs un apmeklēt medicīnas iestādes. Veikti kanalizācijas posma un kontrolaku atjaunošanas darbi no notekūdeņu attīrīšanas iekārtām līdz novadīšanas vietai filiālē “Litene” par kopējo summu 270 665,42 eiro.

Pārskata gadā pašu spēkiem tika veikti infrastruktūras uzlabošanas darbi – kosmētiskie remontdarbi dzīvojamajās istabīnās (2023.gadā – 63 istabas, 2024.gadā – 63 istabas, 2025.gadā – 62 istabas), speciālistu kabinetos, gaitenēs un sanitārajās telpās visās filiālēs (filiālē “Kalupe” veikti nojumes atjaunošanas darbi un garāžas grīdas remontdarbi, filiālē “Krašiņi” veikta nojumes jumta maiņa, filiālē “Kalkūni” tika veikti sporta zāles remontdarbi). No lielākiem darbiem infrastruktūras uzlabošanai ar SIA PIKE palīdzību tika veikti telpu apdares atjaunošanas darbi ēkas 1.stāva telpām Nr. 49-60 filiālē “Kalupe” par kopējo summu 174 283,97 eiro, 2.stāva gaiteņa (telpa Nr. 39) apdares atjaunošanas darbi filiālē “Litene” par kopējo summu 84 444,44 eiro un tika iesākti darbi pie ēkas 3.stāva gaiteņa (telpa Nr. 60 un 65) atjaunošanas darbiem 86 819,86 eiro vērtībā, kā arī veikti elektroinstalācijas atjaunošanas darbi un telpu apdares atjaunošana pēc izbūves darbiem par summu 1 323 065,84 eiro.

Pārskata gadā filiālē “Kalupe” veikta nojumes atjaunošana, mudinot klientus brīvo laiku un nodarbības pavadīt ārā, svaigā gaisā.

Katrā filiālē ir iespēja veikt atkritumu šķirošanu – papīrs, metāls, plastmasa un stikls.

Centrs veic “zaļo” iepirkumu visām pārtikas iegādēm, atbilstoši 20.06.2017. Ministru kabineta noteikumu Nr. 353 “Prasības zaļajam publiskajam iepirkumam un to piemērošanas kārtība” noteiktajiem procentiem.

2025. gadā īstenoti būtiski soļi digitālās vides attīstīšanā, veicinot efektīvāku darba organizāciju un modernizējot procesus. Resursu vadības sistēmas “Horizon” pašapkalpošanās portālā Hop veiksmīgi ieviests modulis "Esmu iepazinies", kas ļauj darbiniekus ērtākā un ātrākā veidā iepazīstināt ar normatīvajiem aktiem, iekšējām instrukcijām un vadlīnijām.

Ieviesta automatizēta elektroniskā inventarizāciju veikšana, kas integrēta ar resursu vadības sistēmu Horizon. Šis risinājums ļauj ievērojami precīzāk un ātrāk veikt pamatlīdzekļu inventarizāciju, samazinot administratīvo slogu un papīru daudzumu. Tika ieviesta sistēma "My saldo" savstarpējo norēķinu salīdzināšanai ar piegādātājiem, ļaujot elektroniski veikt aktu saskaņošanu.

Kopš 2025. gada marta tiek īstenots Interreg Latvijas–Lietuvas programmas projekts "SoCreative", kura ietvaros notikušas partneru tikšanās un fokusgrupu diskusijas situācijas analīzei un jaunas, radošas sociālo pakalpojumu metodoloģijas izstrādei. Projekta pirmajā gadā filiālē

"Kalupe" veikta aprikojuma iegāde, organizēts starptautisks muzikālā dārza stādīšanas pasākums un uzsākts darbs pie metodikas praktiskās sagatavošanas. Šīs aktivitātes veiksmīgi apvieno speciālistu pieredzi un kopienas iesaisti, veicinot neaizsargāto grupu sociālo iekļaušanu.

Eiropas Savienības fondu projektu ietvaros izstrādāti siltināšanas projektu iesniegumi filiālei "Mēmele" un "Kalkūni". Šie projekti paredz ēku energoefektivitātes būtisku uzlabošanu, kas nākotnē samazinās apkures izmaksas un uzlabos iekštelpu mikroklimatu. Projekta realizācija ir svarīgs solis ceļā uz zaļāku un ilgtspējīgāku Centra attīstību.

2025. gadā īpaša uzmanība pievērsta drošības un darbības nepārtrauktības stiprināšanai. Noslēgts līgums par IT drošības pārvaldnieka pakalpojumu sniegšanu, nodrošinot Nacionālās kibernetikas likumā noteikto normu ievērošanu un aizsargājot sensitīvos datus no kibernetikas draudumiem. IT drošības pārvaldnieks uzrauga sistēmas, veica risku novērtējumu un izstrādāja Centra iekšējos noteikumus atbilstoši Kibernetikas likumam.

Attiecībā uz drošības nodrošinājumu, Centrs ir noslēdzis piecus sadarbības līgumus par palīdzību civilās aizsardzības ārkārtas situācijās ar Krāslavas novada pašvaldības Dagdas pilsētas un pagastu apvienību, Aizkraukles novada pašvaldību, Augšdaugavas novada Kalupes pagasta pārvaldi, Augšdaugavas novada Sociālo pakalpojumu centru "Pīlādzis", Augšdaugavas novada pašvaldības Kalkūnes pagasta pārvaldi.

Pārskata periodā visās piecās iestādes filiālēs ir izstrādāti un apstiprināti ārkārtas situāciju pārvaldības plāni, kas ir integrēti iestādes kopējā Darbības nepārtrauktības un krīzes vadības plānā. Lai nodrošinātu iestādes funkciju stabilitāti, ir izstrādāts viens kopīgs evakuācijas algoritms, kā arī izveidoti rīcības algoritmi citiem kritiski svarīgiem procesiem, kas tieši ietekmē iestādes darbības nepārtrauktību. Šāda vienota pieeja garantē, ka krīzes un valsts apdraudējuma gadījumā personāls spēj koordinēti uzturēt galvenos darba procesus un sniegt pakalpojumus.

Iestādes operatīvā gatavība tika nostiprināta caur teorētiskajām un praktiskām iemaņām, katrā no piecām filiālēm organizētas un īstenotas civilās aizsardzības vietējā līmeņa mācības. Mācību ietvaros personāls apguva rīcību atbilstoši vienotajam evakuācijas algoritmam, nodrošinot, ka iestāde ir nodrošināta ar apmācītiem darbiniekiem, kuri spēj koordinēti reaģēt apdraudējuma situācijās. Tika organizēta vietējā līmeņa ārkārtas situācijas un evakuācijas teorētiskās simulācijas galda spēle "Ārkārtas situācijas un evakuācijas teorētiskās civilās aizsardzības un katastrofas pārvaldīšanas mācības", kurās klātienē piedalījās VSAC "Latgale" krīzes vadības grupa, Valsts ugunsdzēsības un glābšanas dienesta pārstāvis, Nacionālo bruņoto spēku pārstāvji, Aizkraukles novada pašvaldības Civilās aizsardzības pārstāvis un Neretas apvienības pārstāvis, kā arī attālināti piedalījās Augšdaugavas novada civilās aizsardzības pārstāvis un VSAC "Latgale" filiāles "Kalkūni" ārkārtas situācijas komanda.

2025. gadā īpaša uzmanība pievērsta praktiskai resursu pieejamībai apdraudējuma gadījumā. Visiem stratēģiski svarīgākajiem pārtikas piegādātājiem līgumos ir iekļauts nosacījums, kas uzliek par pienākumu ārkārtas situācijās, iespēju robežās, nodrošināt preču piegādi alternatīvās lokācijās. Tas būtiski mazina riskus, kas saistīti ar pārtikas nodrošinājumu gadījumos, kad pamata infrastruktūra var būt nepieejama.

Sabiedriskā tēla stiprināšanai izveidots profesionāls Centra buklets un prezentācija, kas tiek izmantoti dažādos sabiedriskos pasākumos. Šie materiāli sniedz izsmeļošu informāciju par Centra pakalpojumiem un vērtībām, iepazīstinot plašāku sabiedrību ar sociālās aprūpes iestādes darbu. Bukleti un prezentācijas izmantoti arī potenciālo darbinieku piesaistei, skaidrojot karjeras iespējas un Centra radošo darba vidi.

Centrā tika veikti 3 Labklājības ministrijas auditi – Nr. 27-0201-41 "Klientu apkalpošanas process", Nr. 27-0201-42 „Apbedīšanas pabalsta piešķiršana”, Nr. 27-0201-43 „Klienta uzņemšanas un adaptācijas procesa īstenošana valsts sociālās aprūpes centros, sniedzot valsts finansētu ilgstošas sociālās aprūpes un sociālās rehabilitācijas pakalpojumu”, kuros ieteikumi netika izteikti. Attiecībā

uz 2024.gada Labklājības ministrijas auditu Nr. 27-0201-34 „Informācijas un komunikācijas tehnoloģiju drošības pārvaldība” 5 ieteikumu ieviešana turpināsies 2026.gadā. Latvijas Republikas Tiesībsarga pārbaudē par cilvēktiesību nodrošināšanu Valsts sociālās aprūpes centra “Latgale” filiālē “Kraščiņi” tika izteiktas 10 rekomendācijas pakalpojuma pilnveidošanai, visas rekomendācijas ir ieviestas, uz 2026.gadu atstāts ieteikums klientu vietu skaita samazināšanai, lai rastu iespēju nodrošināt institūcijā dzīvojošiem klientiem lielāku dzīvojamo platību, kā arī katrā istabā izmitināt mazāku klientu skaitu. Tika saņemts Labklājības ministrijas sociālā darba un sociālās palīdzības politikas departamenta atzinums NR. 2025/10 par dokumentu pārbaudi Centra filiālē “Kalkūni” 5 ieteikumi sniegtā pakalpojuma pilnveidošanai – ieteikumi tika ņemti vērā pakalpojuma nodrošināšanā. Kā arī visi ārējo kontrolējošo iestāžu neatbilstību ieteikumi tika ieviesti norādītajos termiņos.

2. Finanšu resursi un iestādes darbības rezultāti

2.1. Valsts budžeta finansējums un tā izlietojums

Centrā vidējais plānotais sociālās aprūpes pakalpojumu saņēmēju skaits ir 827, 2 klienti, bet faktiskā izpilde 2025.gadā bija 819,5 klienti. Rezultatīvais rādītājs – klientu vietu skaits gada laikā tika samazināts par divām vietām filiālē “Litene” un trim vietām filiālē “Kalupe”, lai izveidotu nodarbību telpas klientu radošajām aktivitātēm un palielinātu dzīvojamo platību klientiem, kas izmanto tehniskos palīgīdzekļus.

No plānotajām 628 amata vietām 2025.gadā vidēji faktiski aizņemtas 621,88 amata vietas. Amata vietu neizpilde saistīta ar darbinieku mainību, kā arī speciālistu trūkumu darba tirgū.

Centra pamatbudžeta programmas 05.03.00 Valsts sociālie pakalpojumi budžeta izpilde parādīta 2.1. tabulā.

2.1. tabula

Valsts budžeta finansējums un tā izlietojums programmā 05.03.00 Valsts sociālie pakalpojumi

Nr.p.k.	Finansiālie rādītāji	Iepriekšējā gada (faktiskā izpilde)	Pārskata gadā	
			apstiprināts likumā	Faktiskā izpilde
1.	Finanšu resursi izdevumu segšanai (kopā)	15 031 129	17 169 570	17 153 189
1.1.	dotācijas	12 961 968	14 689 543	14 689 543
1.2.	maksas pakalpojumi un citi pašu ieņēmumi	2 068 982	2 480 027	2 463 646
2.	Izdevumi (kopā)	15 031 129	17 169 570	17 153 189
2.1.	uzturēšanas izdevumi	14 629 899	16 741 850	16 725 688
2.1.1.	kārtējie izdevumi	14 120 695	16 150 100	16 140 674
2.1.3.	subsīdijas, dotācijas un sociālie pabalsti	509 204	591 750	585 015
2.2.	izdevumi kapitālieguldījumiem	401 423	427 720	427 501

2025.gadā Centra pamatbudžeta ieņēmumi bija 17 153 189 *euro*, kas, salīdzinot ar 2024.gadu, ir palielinājušies par 2 122 060 *euro*, jeb 14,12 procentpunktiem:

- Ieņēmumi no maksas pakalpojumiem un citi pašu ieņēmumi palielinājušies par 394 664 *euro* jeb 19.07 % - saistībā ar klientu pensiju ieņēmumu palielinājumu un citu ieņēmumu par maksas pakalpojumiem palielinājumu;
- Dotācija no vispārējiem ieņēmumiem palielinājusies par 1 727 575 *euro* jeb 13,33 %, saistībā ar minimālās mēneša darba algas palielināšanu 2025. gadā no 700 *euro* uz 740 *euro*, kā arī finansējuma palielinājumu infrastruktūras uzlabošanai.
Attiecīgi Centra 2025.gada pamatbudžeta izdevumi bija 17 153 189 *euro*, kas, salīdzinot ar 2024. gadu, ir palielinājušies par 2 122 060 *euro* jeb 14,12 %:
- Atlīdzības izdevumi ir palielinājušies par 247 609 *euro* jeb 2,25 %, saistībā ar:
 - izdevumu palielinājumu budžeta apakšprogrammā 05.03.00 2025. gadam minimālās mēneša darba algas palielināšanai no 700 *euro* uz 740 *euro* atbilstoši Darba likuma pārejas noteikumu 26. un 27. punktam;
 - prioritārā pasākuma 2024.-2026. gadam “Valsts tiešās pārvaldes iestādēs nodarbināto atalgojuma palielināšana” papildus piešķirto finansējumu, lai nodrošinātu, ka darba samaksa VSAC sasniedz vismaz 71,23% no mēnešalgu skālas viduspunkta, atbilstoši 2024. gada bāzes mēnešalgai;
- Izdevumi precēm un pakalpojumiem palielinājušies par 1 772 549 *euro* jeb 56,98 %, saistībā ar:
 - izdevumu palielinājumu valsts materiālo rezervju iegādei filiālēs;
 - liela apjoma telpu iekšējās apdares atjaunošanas darbiem un elektroinstalācijas atjaunošanas darbiem filiālēs.
- Izdevumi kapitālajiem ieguldījumiem palielinājušies par 26 271 *euro* jeb 6,55 % saistībā ar lielākiem kapitālieguldījumiem infrastruktūras uzlabošanai.

2.2. tabula

Finansējums un tā izlietojums programmā 64.08.00 Eiropas Lauksaimniecības garantiju fonda (ELGF) projektu un pasākumu īstenošana labklājības nozarē (2023-2027)

Nr.p.k.	Finansiālie rādītāji	Iepriekšējā gada (faktiskā izpilde)	Pārskata gadā	
			apstiprināts likumā	Faktiskā izpilde
1.	Finanšu resursi izdevumu segšanai (kopā)	179	685	684
1.1.	transferti	179	685	684
2.	Izdevumi (kopā)	179	685	684
2.1.	uzturēšanas izdevumi	179	685	684

Centra filiāle “Mēmele” 2025.gadā saņēma atbalsta maksājumus no Eiropas Lauksaimniecības garantiju fonda (skat. 2.2. tabulu) – Atbalsts lauksaimniecības, mežsaimniecības, zivsaimniecības un medniecības nozaru pasākumiem. Finansējums tika izlietots sēkļu, kūdras substrāta un mēslojuma iegādei palīgsaimniecībā.

2.3. tabula

Finansējums un tā izlietojums programmā 69.07.00 "Pārrobežu sadarbības programmu, projektu un pasākumu īstenošana (2021-2027)"

Nr.p.k.	Finansiālie rādītāji	Iepriekšējā gada (faktiskā izpilde)	Pārskata gadā	
			apstiprināts likumā	Faktiskā izpilde
1.	Finanšu resursi izdevumu segšanai (kopā)		70 952	38 122
1.1.	dotācijas		70 952	38 122

2.	Izdevumi (kopā)		70 952	38 122
2.1.	uzturēšanas izdevumi		70 952	38 122

Eiropas teritoriālās sadarbības mērķa (Interreg) programmas 2021.–2027.gadam Latvijas–Lietuvas sadarbības programmas projektam “Sociālās iekļaušanas veicināšana un neaizsargāto grupu iespēju palielināšana, izmantojot integrētas un radošas metodoloģijas” (SoCreative) LL-00272 projekta realizācijai Centra filiāle “Kalupe ” 2025.gadā saņēma dotācijas 70 952 euro apmērā.

No piešķirtā projekta finansējuma 2025.gadā tika iztērēti 38 122 eiro. Tika veiktas iegādes - plakāts, roll-up stends, dārza aprīkojums un stādi, mūzikas centrs, āra mūzikas instrumenti, aroma difuzors un eļļas, dārza spēles. Organizēta pirmā projekta partneru tikšanās Lietuvā, apspriežot visas projekta aktivitātes, Lietuvā norisinājās kopīga divu dienu projekta vadības grupas tikšanās, filiāles speciālisti strādāja pie metodikas izstrādes. Tika organizēts muzikālā dārza stādīšanas pasākums, kurā piedalījās sadarbības partneris Lietuvā, Augšdaugavas novada Sociālo pakalpojumu centra "Pīlādzis", grupu dzīvokļu "Nīcgale" iedzīvotāji un jaunieši no Kalupes pamatskolas.

2.4. tabula

Finansējums un tā izlietojums programmā 62.08.00 - Eiropas Reģionālās attīstības fonda (ERAF) projekti (2021 - 2027)

Valsts sociālās aprūpes centra "Latgale" projekts "Energiefektivitātes paaugstināšanas pasākumi Valsts sociālās aprūpes centra "Latgale" filiālē "Mēmele"

Nr.p.k.	Finansiālie rādītāji	Iepriekšējā gada (faktiskā izpilde)	Pārskata gadā	
			apstiprināts likumā	Faktiskā izpilde
1.	Finanšu resursi izdevumu segšanai (kopā)		7 463	7 463
1.1.	dotācijas		7 463	7 463
2.	Izdevumi (kopā)		7 463	7 463
2.1.	uzturēšanas izdevumi		7 463	7 463

Valsts sociālās aprūpes centra "Latgale" projekta "Energiefektivitātes paaugstināšanas pasākumi Valsts sociālās aprūpes centra "Latgale" filiālē "Mēmele" attiecināmo izmaksu segšanai tika piešķirta dotācija 7 463 eiro apmērā. Finansējums 2025.gadā tika izlietots izmaksu segšanai par izstrādātiem ēku energosertifikātiem, izmaksu un ieguvumu analīzes izstrādi un nekustamā īpašuma Lielmēmele-1, Mazzalves pagasts, Aizkraukles novads, kadastra Nr. 32660110032 sastāvā ietilpstošo būvju un inženiertehnisko tīklu tehnisko apsekošanu ar izpēti.

2.5. tabula

Finansējums un tā izlietojums programmā 62.08.00 - Eiropas Reģionālās attīstības fonda (ERAF) projekti (2021 - 2027)

Valsts sociālās aprūpes centra "Latgale" projekts "Energiefektivitātes paaugstināšanas pasākumi Valsts sociālās aprūpes centra "Latgale" filiālē "Kalkūni"

Nr.p.k.	Finansiālie rādītāji	Iepriekšējā gada (faktiskā izpilde)	Pārskata gadā	
			apstiprināts likumā	Faktiskā izpilde
1.	Finanšu resursi izdevumu segšanai (kopā)		3 536	3 536
1.1.	dotācijas		3 536	3 536
2.	Izdevumi (kopā)		3 536	3 536
2.1.	uzturēšanas izdevumi		3 536	3 536

Valsts sociālās aprūpes centra "Latgale" projekta "Energoefektivitātes paaugstināšanas pasākumi Valsts sociālās aprūpes centra "Latgale" filiālē "Kalkūni" attiecināmo izmaksu segšanai tika piešķirta dotācija 3 536 eiro apmērā. Finansējums 2025.gadā tika izlietots izmaksu segšanai par izstrādātiem ēku energosertifikātiem un izmaksu un ieguvumu analīzes izstrādi.

2.6. tabula

Iestādē saņemtie ziedojumi, to izlietojums 2025.gadā

Konta Nr.	Konta nosaukums	Aktīva apraksts	Juridiskas vai fiziskas personas nosaukums	Juridiskas personas NMR	Sākotnēji noteiktā patiesā vērtība
2000	Apgrozāmie līdzekļi				3 752
2100	Krājumi				3 412
2110	Izejvielas un materiāli				2 445
2112	Pārtikas produkti	Cepumi, mafini, vafeles, šokolādes konfektes	Aprūpes birojs SIA	40003295804	62
2112	Pārtikas produkti	Sula, cepumi, šokolādes konfektes, vafeles	Fiziska persona	x	197
2112	Pārtikas produkti	Cepumi, vafeles	iVF Riga SIA	40103352569	77
2119	Pārējie materiāli	Zobu birstes, zobu pastas, šampūni, ziepes, švammes, dušas želejas	Fiziska persona	x	475
2119	Pārējie materiāli	Dezodoranti	iVF Riga SIA	40103352569	423
2119	Pārējie materiāli	Mitrās salvetes, cimdi, absorbējošie paklāji, krēms, spēles, kalendāri, plānotāji, dekorī, kancelejas preces	Aprūpes birojs SIA	40003295804	1211
2160	Inventārs				967
2161	Ilgstoši lietojams inventārs	Mikrofoni, skaļrunis	Biedrība "Spartietis"	40008228231	471
2161	Ilgstoši lietojams inventārs	Trenažieri, balansēšanas diski, fizioterapijas ruļļi, vingrošanas bumbas, gumijas	Aprūpes birojs SIA	40003295804	496
2600	Naudas līdzekļi				340
2620	Norēķinu konti Valsts kasē, kredītiestādēs vai citās institūcijās				340
2623	Ziedojumu un dāvinājumu līdzekļi	Nauda filiālei "Kalkūni"	Fiziska persona	x	40
2623	Ziedojumu un dāvinājumu līdzekļi	Nauda klientu pasākumam "Latgales balsis"	SIA Liellopu izsoļu nams	55403037351	300

2025.gadā ziedojumi (skat. 2.6. tabulu) tika saņemti filiālē "Kalkūni" par summu 3 412 eiro naturālā veidā un 40 eiro nauda, kas tika izlietoti klientu dzīves apstākļu uzlabošanai. Kā arī tika saņemti ziedojumi Centra ikgadējam pasākumam "Latgales balsis" par summu 300 euro, lai segtu muzikālā priekšnesuma apmaksu un iegādātos materiālus pasākuma norisei.

2.2. Informācija par maksas pakalpojumiem

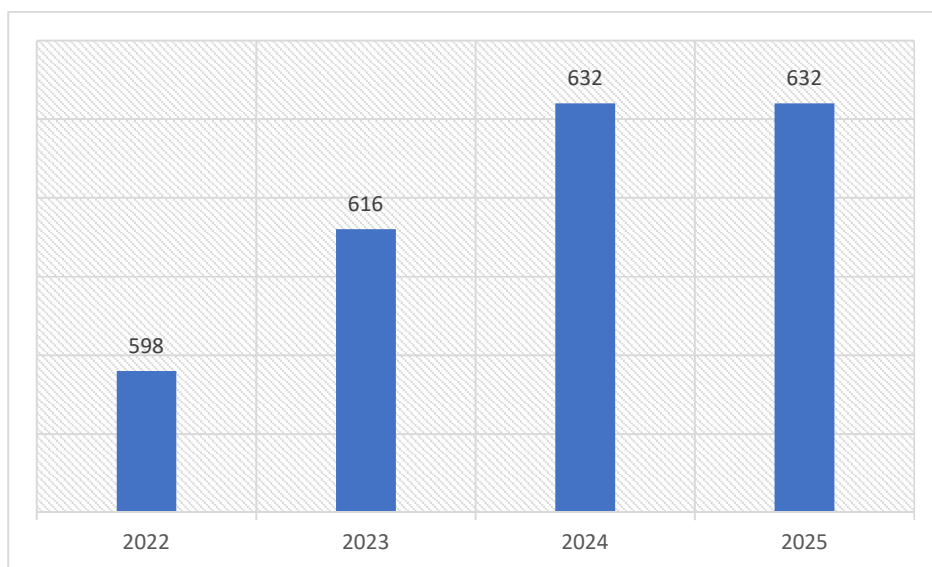
Centrā sniedz maksas pakalpojumus atbilstoši MK 2019.gada 5.novembra noteikumiem Nr. 518 „Ilgstošas sociālās aprūpes un sociālās rehabilitācijas iestāžu maksas pakalpojumu cenrādis”. Maksas pakalpojumi 2025.gadā:

1. ēdināšanas pakalpojumi – ieņēmumi 78 167 EUR;

2. komunālie pakalpojumi – ieņēmumi 3 816 EUR;
3. telpu noma – ieņēmumi 2 313 EUR;
4. zemes noma – ieņēmumi 52 EUR;
5. apbedīšanas pabalsti- ieņēmumi 21 021 EUR.

2.3. Personāls

Centrā 2025.gadā plānotais amatu vietu skaits bija 628 amata vietas, savukārt faktiskā izpilde – 621,79 amata vietas vidēji mēnesī. Faktiskais vidējais darbinieku skaits 2025.gadā bija 632 darbinieks (skat. 2.7. att.).



2.7. att. VSAC “Latgale” faktiskais vidējais darbinieku skaits 2022.-2025.gads

Periodā no 2022. līdz 2025.gadam Centrā darbinieku skaits saglabājies stabils, vidēji svārstoties robežās no 598 līdz 632 darbiniekiem. Faktiskais darbinieku skaits 2025. gadā līdz 632 darbiniekiem ir tieši saistīts uz vakanto amata vietu skaita sarukumu, nevis štata vietu samazinājumu. Tas norāda uz Centra spēju saglabāt darbinieku kodolu, vienlaikus iezīmējot nepieciešamību turpināt mērķtiecīgu darbu pie vakanču aizpildīšanas, lai nodrošinātu pakalpojuma sniegšanu kvalitatīvu ilgtermiņā.

Pārskata gadā Centrā vidēji mēnesī bija 6,21 vakanta amata vieta. Trīs gadu periodā ir novērojams būtisks vakanču skaita samazinājums, ja 2023. gadā tas bija visaugstākais (20,67), tad līdz 2025. gadam rādītājs sarucis līdz 6,21. Tas liecina par situācijas stabilizēšanos un veiksmīgu personāla piesaisti (skat. 2.8. att.).

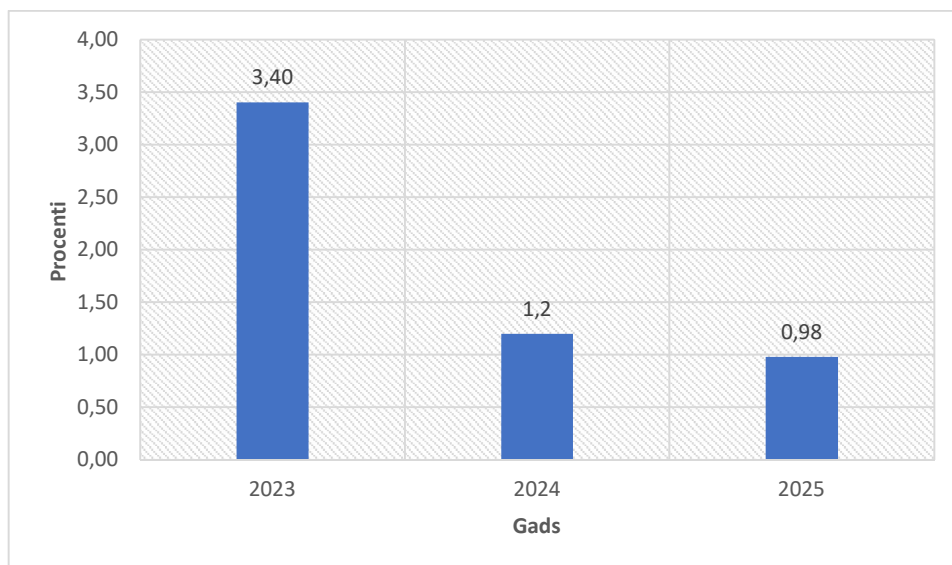
Vidējais vakanto amatu vietu skaits nepārsniedz mērķtiecīgo 3% robežu no kopējā darbinieku skaita. Aprēķinam izmantota šāda formula:

$$\text{Vakanču īpatsvars (\%)} = (6,21/632) * 100 = \mathbf{0,98 \%}$$

Kur:

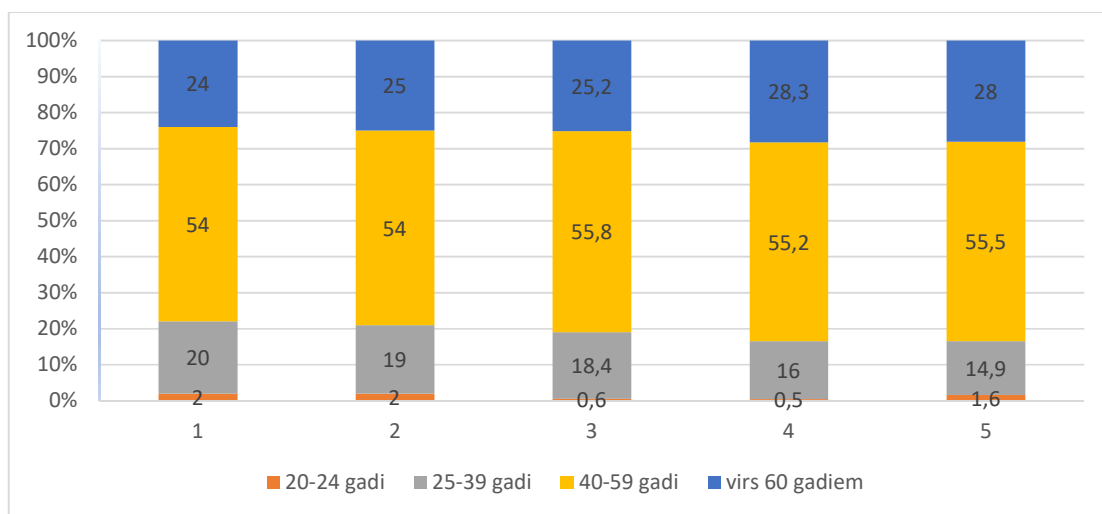
- **6,21** – vidējais vakanto amata vietu skaits periodā;
- **632** – kopējais darbinieku (vai amata vietu) skaits uzņēmumā;
- **0,98%** – faktiskais vakanču īpatsvars, kas ir ievērojami zem noteiktās 3% robežas.

Zemais vakanču īpatsvars (0,98%) liecina par augstu darbinieku noturību un stabilu personāla piesaistes procesu.



2.8.att. Vidējais vakanto amatu vietu skaits 2023.-2025. gads.

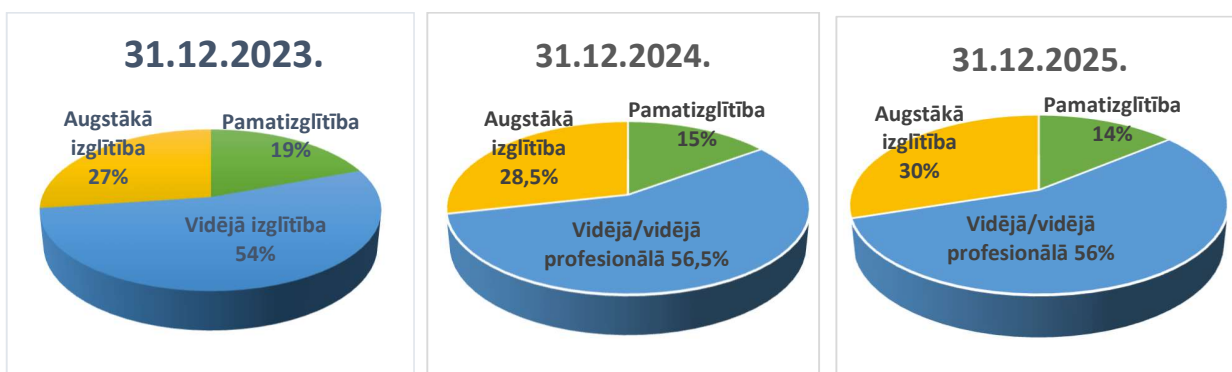
Uz pārskata gada 31. decembri Centrā bija 632 darbinieki, t.sk., 539 sievietes, 93 vīrieši. Centra personāla iedalījums pēc vecuma attēlots 2.9. attēlā.



2.9. att. Darbinieku skaita sadalījums pēc vecuma grupām % (2025.gads)

2025.gadā pieaug darbinieku īpatsvars vecuma grupās 40-59 gadi un virs 60 gadiem, kas norāda uz personāla novecošanos. Darbinieku skaits vecumā līdz 24 gadiem arī ir palielinājies pavisam nedaudz, kas liecina, ka Centrs nav pietiekami pievilcīgs jaunajiem speciālistiem.

Centra darbinieku izglītības līmeņa procentuālais sastāvs uz iepriekšējiem pārskata gadiem parādīts 2.10. attēlā.



2.10. att. Darbinieku sadalījums pēc izglītības līmeņiem no 2023.-2025. (%)

2025. gadā visiem 632 darbiniekiem ir vismaz pamatizglītība. Salīdzinot ar iepriekšējiem gadiem, samazinājies darbinieku skaits ar pamatizglītību, bet palielinājies darbinieku īpatsvars ar augstāko izglītību. Izglītības līmenis uzlabojas, pieaug augstākās izglītības īpatsvars.

Pārskata periodā Centrā ir novērojama augsta aktivitāte darbinieku profesionālajā izaugsmē. Lai noteiktu darbinieku īpatsvaru, kas paaugstinājuši profesionālo kvalifikāciju, izmantota šāda formula:

*Darbinieku īpatsvars, kas paaugstinājuši profesionālo kvalifikāciju (%) = (326 / 632) * 100 = 51,58%*

Kur:

- 326 - darbinieku skaits, kas paaugstināšu kvalifikāciju;
- 632 - kopējais darbinieku skaits;
- 51,58 % - darbinieku īpatsvars, kas paaugstinājuši profesionālo kvalifikāciju.

No kopējā darbinieku skaita kvalifikāciju paaugstinājuši 326 darbinieki, sasniedzot 52% īpatsvaru.

Pārskata periodā viena no prioritātēm bija darbinieku psihoemocionālais atbalsts un profesionālās darbības kvalitātes pilnveide, nodrošinot pieeju supervīzijām. Lai noteiktu darbinieku īpatsvaru, kas saņēmuši supervīziju, izmantota šāda formula:

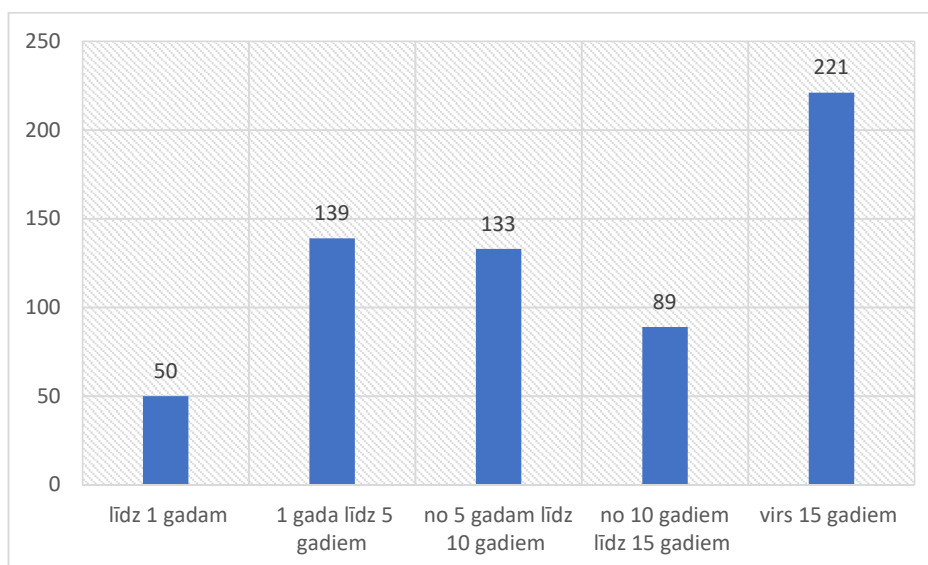
*Supervīziju saņēmušo darbinieku īpatsvars(%) = (102/107)*100=95 %*

Kur:

- 102 - supervīziju saņēmušie darbinieku skaits;
- 107- darbinieku skaits, kuriem ir nepieciešama supervīzija, atbilstoši MK noteikumiem;
- 95% - supervīziju saņēmušo darbinieku īpatsvars.

Fakts, ka 95 % darbinieku ir saņēmuši supervīziju, tas nozīmē, ka Centrs nodrošina augstu profesionālo atbalstu saviem darbiniekiem. Tas ir īpaši būtiski profesijās ar augstu emocionālo slodzi, nodrošinot darbinieku darbaspēju saglabāšanu ilgtermiņā. Rādītājs apliecina, ka Centrā ir izveidota uzticības pilna vide, kurā darbinieki nebaidās vērsties pēc profesionāla atbalsta. Tas pozicionē Centru kā atbildīgu un mūsdienīgu darba devēju.

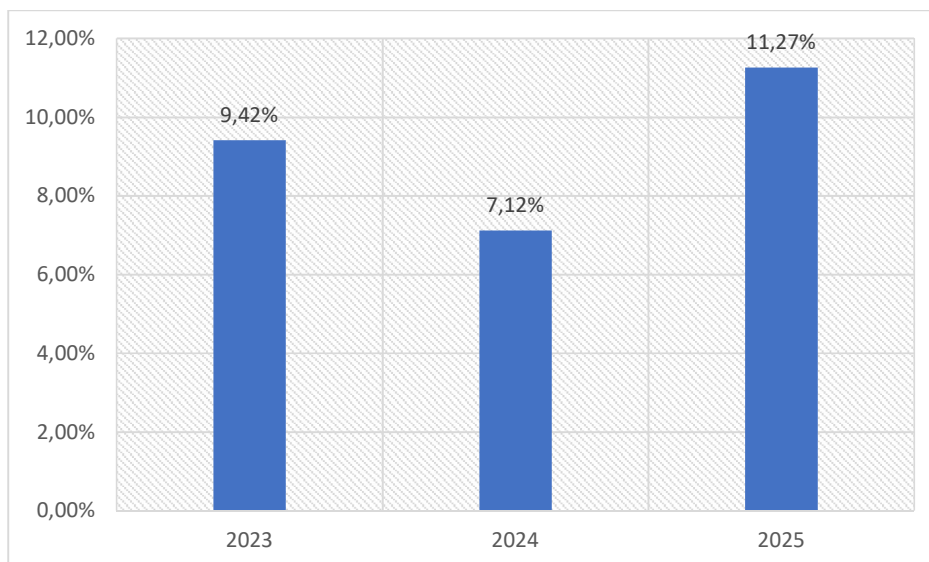
Darbinieku sadalījumu uz 31.12.2025. pēc nostrādātā laika Centrā var aplūkot 2.11.attēlā.



2.11. att. Darbinieku skaita sadalījums pēc darba stāža iestādē uz 31.12.2025.

Aplūkojot pārskata gada darbinieku skaitu uz 31.12.2025. sadalījumā pēc nostrādātā laika Centrā, tiek secināts, ka liels darbinieku skaits 221 (35 %) ir ar darba stāžu virs 15 gadiem, kas apliecina Centra stabilitāti un darbinieku uzticību Centram. Vairāk nekā puse strādā ilgāk par 5 gadiem, nodrošinot augstu profesionālo kompetenci un pakalpojuma pēctecību. Jauno darbinieku īpatsvars ir 8 %, kas norāda uz mērenu personāla mainību un stabilu kolektīvu. Tomēr, lai nodrošinātu ilgtermiņa attīstību, būtu svarīgi pievērst uzmanību jauno darbinieku piesaistei un pēctecības plānošanai.

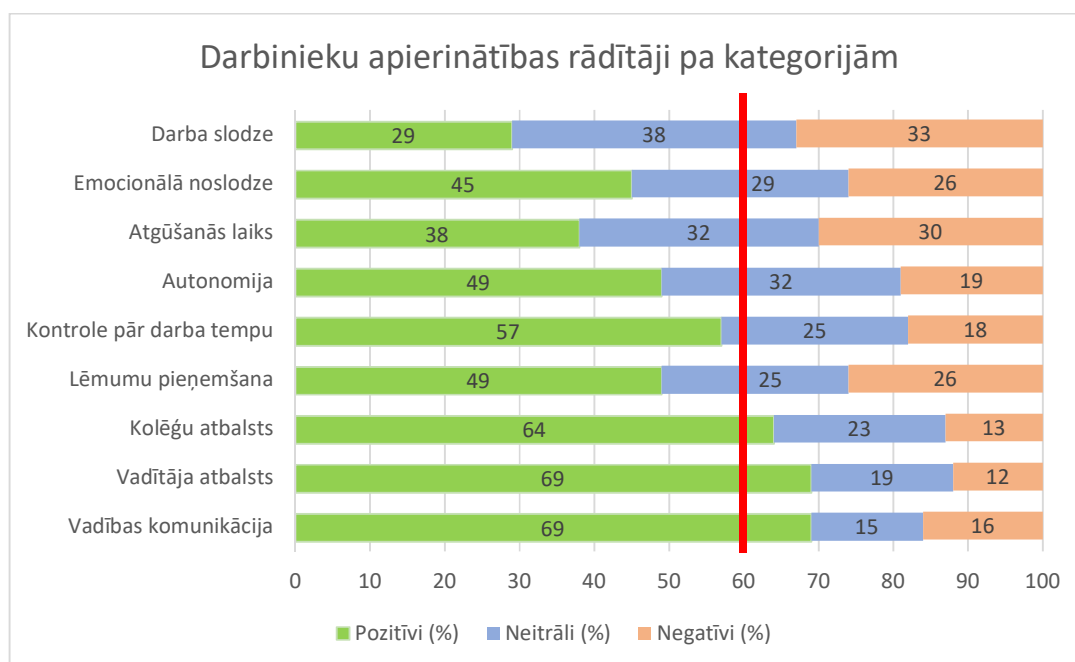
2025.gadā pieņemti 72 darbinieki un tikpat - 72 pārtraukuši darba tiesiskās attiecības. Personāla mainības līmenis pa gadiem parādīts 2.12. attēlā.



2.12. att. Personāla mainības līmenis pa gadiem (2023.-2025.gads) (%)

2025.gadā personāla mainība sasniedza 11,27 %, kas ir augstāka nekā 2024.gadā. Darba attiecības visbiežāk pārtrauc darbinieki pensionēšanās vecumā vai veselības stāvokļa pasliktināšanās dēļ, savukārt darba samaksas pieaugums veicina ilgāku nodarbinātību.

2025.gada nogalē Centrā tika darbinieku vidū veikta aptauja, lai noskaidrotu darbinieku apmierinātību ar darba vidi. Kopumā tika izdalītas 414 anketas, uz kurām saņemta atgriezeniskā saite no 232 sociālās un veselības aprūpes darbiniekiem, kas veido [56,3%] atsauču. Aptauja atklāj, ka darbinieki visaugstāk vērtē kolēģu savstarpējo atbalstu un vadības iesaisti, savukārt zemākie rādītāji saistīti ar emocionālo noslodzi, atgūšanās iespējām un izdegšanas riskiem. Grafiskais attēlojums 2.13. attēlā parāda pozitīvo, neitrālo un negatīvo vērtējumu sadalījumu deviņās galvenajās darba vides kategorijās parādīts.



2.13.att. Darbinieku apmierinātības rādītāji pa kategorijām(%)

Veiktā darbinieku aptauja liecina par duālu situāciju Centrā. No vienas puses, Centrā ir izveidota spēcīga atbalsta kultūra un efektīva vadības komunikācija. No otras puses, dati uzrāda kritiskus signālus saistībā ar darba intensitāti un personāla emocionālo pašsajūtu, kas prasa tūlītēju vadības uzmanību.

Visaugstāko pozitīvo novērtējumu (virs 60%) darbinieki ir snieguši jomās, kas saistītas ar savstarpējo sadarbību un vadības stilu:

- vadības komunikācija un atbalsts (69%) - augstais rādītājs apliecina, ka vadība ir sasniedzama, saprotama un sniedz nepieciešamo atbalstu;
- kolēģu atbalsts (64%) - pozitīvais vērtējums norāda uz veselīgu mikroklimatu un spēcīgu komandas garu, kas ir būtisks resurss krīzes situācijās;

Jomas, kas saistītas ar darbinieku pašnoteikšanos, uzrāda mēreni pozitīvu tendenci (49%–57%):

- lielākā daļa darbinieku ir apmierināti ar kontroli pār darba tempu, tomēr iesaistes lēmumu pieņemšanā rādītāji (49%) liecina, ka darbinieki vēlas vairāk piedalīties lēmumu pieņemšanā;
- darba slodze - viszemākais pozitīvais vērtējums – tikai 29%, savukārt neitrālais vērtējums ir 38%, tas liecina, ka lielākoties darba slodze ir samērīga.
- atgūšanās laiks (38%) – mēreni zems apmierinātības līmenis ar iespēju atjaunoties pēc darba cēliena liecina par iespējamu darbinieku izdegšanu ilgtermiņā.

- emocionālā noslodze (45%) - gandrīz puse darbinieku darbu raksturo kā emocionāli smagu, kas kopā ar augsto slodzi rada riskus personāla noturībai.

3. Komunikācija ar sabiedrību

Centrā ir izveidota sava mājas lapa www.vsaclatgale.gov.lv. Informācija mājas lapā sistemātiski tiek atjaunota un papildināta. Mājas lapā ir informācija par aktualitātēm, vakancēm, pasākumiem filiālēs, Eiropas Savienības finansētajiem projektiem, veiktajiem remontdarbiem, kā arī dati par Centra finansējumu un personāla politiku. Mājas lapā ir pieejama informācija arī par datu aizsardzības un trauksmes celšanas prasībām.

Centram ir izveidots konts informācijas platformā - www.facebook.com, kurā regulāri tiek ievietota informācija par aktuālajiem notikumiem, ikdienas dzīvi filiālēs un pieejamajām vakancēm VSAC "Latgale".

4. 2026.gadā plānotie pasākumi

Centra darbības prioritāte 2026.gadā ir:

1. Sniegtā pakalpojuma kvalitātes pilnveidošana klientiem.
2. Digitālās vides attīstīšana.
3. Energoefektivitātes uzlabošana.
4. Drošības un darbības nepārtrauktības nodrošināšana.
5. Standartizēto procesu nodrošināšana pārejai uz Vienoto pakalpojumu centru.

Pakalpojuma kvalitātes nodrošināšanai lielu vērību turpināsim pievērst 02.04.2019. MK noteikumu Nr.138 "Noteikumi par sociālo pakalpojumu saņemšanu" prasību izpildei, nodrošinot atbilstošu darbinieku skaitu un profesionālo kvalifikāciju, kā arī darbinieku apmācību profesionālo kompetenču pilnveidošanā. Turpināsies individuālās pieejas pilnveidošana pakalpojumu sniegšanā (atbalsta sniegšana klientiem ģimeniskas vides radīšanai istabu iekārtošanā, apģērba izvēlē, nodrošinot klienta individuālajām vajadzībām atbilstošas nodarbības brīvā laika pavadīšanai u.c.). Īpaša uzmanība tiks pievērsta individualizētu nodarbību grafiku izstrādei klientiem filiālēs, ņemot vērā katra klienta intereses, spējas un veselības stāvokli. Pakalpojumu sniegšanā tiks konsekventi īstenoti universālā dizaina principi, nodrošinot pieejamu vidi, pakalpojumus un informāciju visiem klientiem neatkarīgi no viņu funkcionālajām spējām.

2026. gadā plānots optimizēt klientu vietu skaitu filiālē "Krašņi", lai nodrošinātu Latvijas Republikas Tiesībsarga biroja rekomendāciju izpildi un labiekārtotu telpas saturīgai brīvā laika pavadīšanai. Arī filiālē "Mēmele", sakarā ar to, ka iestājas klienti ar smagiem funkcionāliem traucējumiem, nepieciešams samazināt klientu vietu skaitu, lai nodrošinātu nepieciešamo platību funkcionālo gultu brīvai izmantošanai, garantētu piekļuvi klientam no visām pusēm un nodrošinātu drošu mobilā pacēlāja lietošanu aprūpes procesā.

Centra filiālēs norisināsies iekšējās kontroles sistēmas pilnveidošana, tiks īstenotas plānotas un neplānotas pašpārbaudes filiālēs, veicot personālvadības, sociālās aprūpes un sociālās rehabilitācijas pakalpojumu un saimniecisko procesu izvērtēšanu. Tiks veikts metodiskais darbs – infekciju kontroles un profilakses pasākumi filiālēs, korekta sociālās aprūpes procesu dokumentēšana klientu lietās. Visās filiālēs tiks sagatavots pašnovērtējuma ziņojums par sociālā pakalpojuma kvalitāti.

Turpināsies infrastruktūras uzlabošanas remontdarbi filiālēs, veicot kosmētiskos remontdarbus klientu dzīvojamās un koplietošanas telpās.

2026. gadā Centrs plāno atjaunot autoparku, iegādājoties transportlīdzekļi ar iespēju pārvadāt vienu ratiņkrēslā sēdošu pasažieri. Lai atjaunotu nolietoto tehniku, plānots iegādāties datortehniku (datorus, krāsainos printerus-kopētājus), virtuves aprīkojumu (vārkatlus, konvencijas krāsni,

ledusskapi, dārzeņu rīvi, plīti, elektropannas, gaļas maļamo mašīnu), saimniecisko inventāru (kondicionieri, veļas mazgājamās mašīnas, veļas žāvētājus, apkures sūkni, benzīna zāles pļāvēju, ūdens mīkstināšanas iekārtu), aprīkojumu klientu labsajūtai (teleskopisko rampu, šūpoles).

2026.gadā turpināsies darbs pie digitālās vides attīstīšanas. Filiālē “Mēmele” un “Kalupe” tiks ieviesta elektroniskā aprūpes plānošanas sistēma (E-aprūpe), kas nodrošinās pilnībā datorizētu sociālās aprūpes un rehabilitācijas procesu vadību. Sistēma ietver klientu e-lietas un individuālu iestādes konfigurāciju, automatizē aprūpes plānu ģenerēšanu un pašaprūpes spēju novērtēšanu, kā arī piedāvā digitālu izpildes rīku un atskaišu sistēmu.

Piesaistot Eiropas Savienības fondu līdzfinansējumu, tiks uzsākta energoefektivitātes paaugstināšanas projektu īstenošana filiālēs “Kalkūni” un “Mēmele”, primāri nodrošinot iepirkumu procedūru vadību un būvprojektu izstrādi.

Turpināsim Interreg VI-A Latvijas–Lietuvas programmas 2021.–2027. gadam projekta “(SoCreative) Sociālās iekļaušanas veicināšana un neaizsargāto grupu iespēju palielināšana, izmantojot integrētas un radošas metodoloģijas” ieviešanu. Šogad paredzēts pabeigt integrētās metodikas izstrādi un uzsākt tās praktisko aprobāciju, organizējot radošās un mūzikas terapijas nodarbības mazaizsargātajām grupām (bērni, jaunieši, seniori un personas ar garīga rakstura traucējumiem), kā arī rīkojot koncertus, izstādes un pieredzes apmaiņas vizītes pie sadarbības partneriem Lietuvā. Tāpat plānots organizēt kopīgu divu dienu sanākumi metodikas izmēģinājuma rezultātu analīzei un prezentēt gūtās atziņas starptautiskā konferencē Lietuvā.

2026.gadā turpināsim nodrošināt un uzraudzīt nepieciešamos materiālo rezervju krājumus, lai uzturētu Centra gatavību 72 stundu autonomai darbībai ārkārtas apstākļos. Kā arī tiks organizētas mācības krīzes vadības grupai un pārējiem darbiniekiem par rīcību ārkārtas situācijās, iesaistot Valsts ugunsdzēsības un glābšanas dienesta, Nacionālo bruņoto spēku un novada Cīvilās aizsardzības pārstāvjus.

2026.gadā grāmatvedības un personāla vadības speciālisti veiks mērķtiecīgu sagatavošanās darbu, lai nodrošinātu sekmīgu pāreju uz Vienoto pakalpojumu centru ar 2027. gada 1. janvāri. Galvenais fokuss ir vērsts uz resursu vadības sistēmas “Horizon” un iekšējo procesu standartizāciju un vienotu kvalitātes prasību ieviešanu, kas ir priekšnosacījums efektīvai funkciju centralizēšanai.

Direktore

Aija Lapiņa